

Samenvatting

Sport en bewegen leveren vooral een positieve bijdrage aan de volksgezondheid. De baten voor de gezondheid wegen dan ook op tegen de kosten die veroorzaakt worden sportblessures. Niettemin is het zinnig om aandacht te besteden aan de preventie van sportblessures. De belangrijkste reden daarvoor is dan ook om te voorkomen dat sporters gehinderd worden om door te gaan met de gezonde bezigheid die sport is. Om te komen tot een optimale preventie is kennis over de epidemiologie van sportblessures een vereiste. Deze factsheet geeft een overzicht van de belangrijkste gegevens over de epidemiologie van sportblessures.

Jaarlijks lopen sporters in Nederland naar schatting 3,7 miljoen sportblessures op (n=4.569), waarvoor in 1,5 miljoen gevallen (39%) medische behandeling gezocht wordt. Daarmee vormen sportblessures ruim twee vijfde (45%) van de 3,3 miljoen medisch behandelde ongevalsletsels. Hoewel groot in aantal zijn sportblessures van de ongevalsletsels de minst ernstige: het aantal doden, ziekenhuisopnamen en Spoedeisende Hulp behandelingen is relatief klein ten opzichte van andere oorzaken van letsel als privé-ongevallen, verkeersongevallen en arbeidsongevallen.

Drie kwart (75%) van de sportblessures ontstaat plotseling. Jonge sporters (10-24 jaar) en mannen lopen de meeste blessures op. De meeste blessures (57%) zien we bij sporters die sporten in georganiseerd verband.

Jaarlijks aantal sportblessures

| | Aantal blessures | Aantal behandelingen |
|---------------------------------|------------------|----------------------|
| Alle blessures | 3.700.000 | |
| Plotseling ontstaan | 2.800.000 | |
| Geleidelijk ontstaan | 930.000 | |
| Medisch behandelde blessures | 1.500.000 | |
| Plotseling ontstaan | 1.100.000 | |
| Geleidelijk ontstaan | 370.000 | |
| Fysiotherapeut | 730.000 | 5.100.000 |
| Huisarts | 620.000 | 840.000 |
| Specialist | 300.000 | 830.000 |
| Spoedeisende Hulp behandelingen | 160.000 | |
| Sportarts | 140.000 | |
| Ziekenhuisopnamen | 16.000 | |
| Overledenen | 5 | |

Bron: Letsel Informatie Systeem 2007-2011, VeiligheidNL; Krantenknipselregistratie 1986-2011, VeiligheidNL; Ongevallen en Beweging in Nederland 2006-2011, VeiligheidNL; Letsellastmodel 2011, VeiligheidNL, i.s.m. Erasmus Medisch Centrum

1

Omvang problematiek

De belangrijkste behandelaars

De fysiotherapeut (730.000 blessures) en de huisarts (620.000 blessures) zien de meeste sportblessures.

De toegankelijkheid van de fysiotherapeut is groot, slechts 15 procent van de door fysiotherapeuten behandelde sportblessures is doorverwezen door de huisarts. Bij veel blessures (1.100.000) geven sporters aan zelf hun blessure te behandelen. Niet-medici, zoals sportmassieurs, behandelen 420.000 blessures.

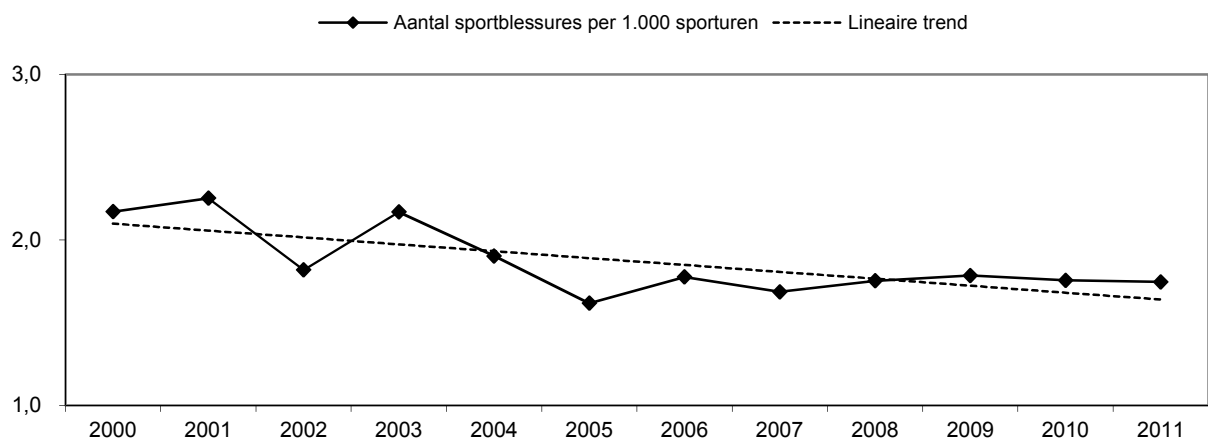


Trend in de incidentie van sportblessures

Figuur 1 geeft de trend in de incidentiedichtheid van sportblessures (aantal sportblessures per 1.000 sporturen) over de periode 2000-2011 weer. De figuur laat zien dat de incidentiedichtheid van sportblessures zich gunstig ontwikkelt, namelijk een daling van 20% ($p=0,009$) in de periode 2000-2011. Figuur 2 laat de trend in de incidentiedichtheid van het aantal SEH-behandelingen voor sportblessures per 1.000 sporturen zien (periode 2000-2011). Ook hier is sprake van een significante daling van 24% ($p=0,010$).

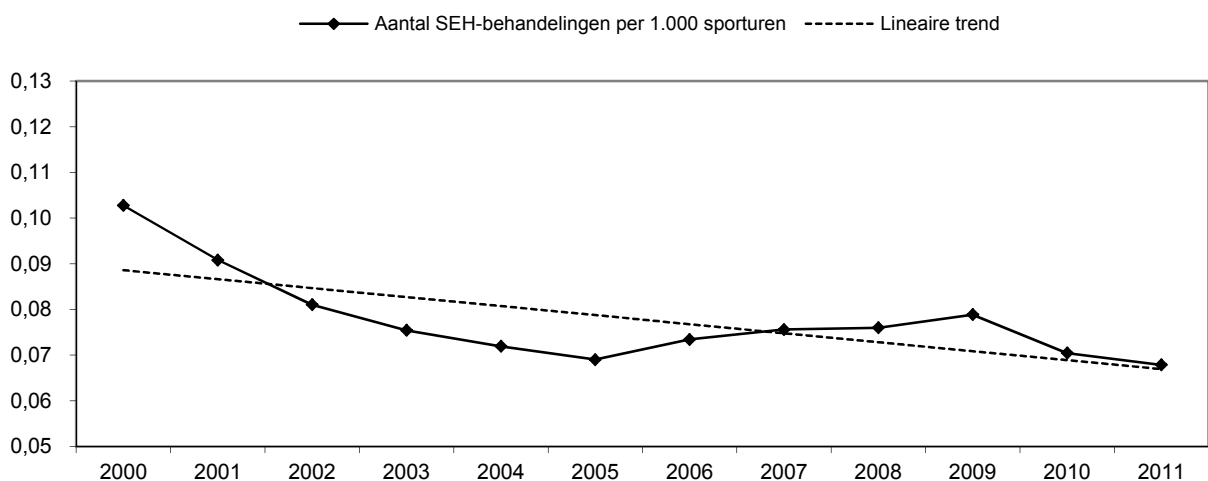
SEH-behandelingen voor sportblessures zijn niet representatief voor alle sportblessures. Het gaat immers uitsluitend om blessures die acuut zijn ontstaan en redelijk ernstig zijn. Het feit dat de trend in SEH-behandelingen sterk overeenkomt met de trend voor sportblessures in het algemeen is een indicatie voor de validiteit van de algemene trend. Hoewel beide trendanalyses een dalende incidentie over de gehele periode laten zien, lijkt er sprake te zijn van een min of meer stabiele ontwikkeling vanaf 2006.

Figuur 1 Trend in de incidentiedichtheid van sportblessures (aantal sportblessures per 1.000 sporturen)



Bron: Ongevallen en Bewegen in Nederland 2000-2011, VeiligheidNL

Figuur 2 Trend in de incidentiedichtheid van SEH-behandelingen voor sportblessures (aantal SEH-behandelingen voor sportblessures per 1.000 sporturen)



Bron: Letsel Informatie Systeem 2000-2011, VeiligheidNL; Ongevallen en Bewegen in Nederland 2000-2011, VeiligheidNL

Kerncijfers sporttakken

In 2008 is in opdracht van VWS een beleidsplan tot stand gekomen waarbij op basis van cijfers over

sportblessures een aantal sporten en blessures zijn uitgekozen als prioriteit voor preventie. Tabel 1 geeft een overzicht van de belangrijkste gegevens voor die



geprioriteerde sporten (in de tabel aangegeven met een *). Daarnaast zijn in de tabel sporten opgenomen die op basis van epidemiologische criteria extra aandacht verdienen: sporten met groot aantal blessures, een hoog blessurerisico (aantal blessures per 1.000 sporturen), een groot aantal SEH-behandelingen, een grote kans op behandeling op de SEH-afdeling (aantal SEH-behandelingen per 1.000 sporturen) en sporten met zeer ernstige blessures

(afgemeten aan de medische kosten). Hoge scores op deze vijf indicatoren zijn in de tabel **vetgedrukt** weergegeven. Sporten waarvoor epidemiologische gegevens aangegeven dat ze wellicht ook prioriteit voor preventie verdienen zijn: fitness (een groot aantal blessures), zwemmen (een groot aantal SEH-behandelingen), squash (een hoog blessurerisico), vechtsport (een groot aantal SEH-behandelingen) en korfbal (een hoog blessurerisico).

Tabel 1 Gegevens van de belangrijkste sporten

| | Aantal beoefenaren ¹ | Blessures ¹ | Aantal blessures per 1.000 sporturen ¹ | Ziekenhuis-opnamen na SEH-behandeling ¹ | SEH-behandelingen ¹ | | Medische kosten per slachtoffer ^{1,3} |
|--------------------------|---------------------------------|------------------------|---|--|--------------------------------|--|--|
| | | | | | Aantal SEH-behandelingen | Aantal SEH-behandelingen per 1.000 sporturen | |
| Sport totaal | 11.000.000 | 3.700.000 | 1,8 | 9.300 (16.000 ²) | 160.000 | 0,074 | € 1.000 |
| Fitness | 3.100.000 | 370.000 | 1,4 | 20 | 1.300 | 0,0046 | € 930 |
| Zwemmen | 3.000.000 | 57.000 | 0,46 | 340 | 4.400 | 0,0033 | € 1.200 |
| Wielrennen/toerfietsen* | 1.500.000 | 22.000 | 0,098 | 900 | 3.700 | | € 2.800 |
| Hardlopen* | 1.400.000 | 400.000 | 5,1 | 120 | 2.100 | 0,023 | € 1.200 |
| Veldvoetbal* | 1.400.000 | 650.000 | 3,9 | 2.000 | 50.000 | 0,26 | € 890 |
| Tennis* | 980.000 | 210.000 | 3,1 | 130 | 3.000 | 0,045 | € 1.200 |
| Skiën* | 590.000 | 61.000 | 2,2 | 50 | 1.800 | | € 1.300 |
| Volleybal* | 530.000 | 170.000 | 4,4 | 160 | 4.100 | 0,099 | € 1.000 |
| Schaatsen* | 550.000 | 38.000 | 4,1 | 120 | 2.100 | 0,21 | € 1.100 |
| Mountainbiken* | 460.000 | 25.000 | 0,96 | 350 | 2.500 | 0,12 | € 1.700 |
| Vechtsport (incl.boksen) | 400.000 | 95.000 | 3,0 | 110 | 5.000 | 0,23 | € 750 |
| Squash | 330.000 | 54.000 | 6,2 | 30 | 670 | 0,095 | € 950 |
| Paardensport* | 350.000 | 56.000 | 1,0 | 1.600 | 11.000 | 0,25 | € 1.500 |
| Zaalvoetbal* | 330.000 | 96.000 | 9,3 | 210 | 3.800 | 0,32 | € 950 |
| Hockey* | 260.000 | 110.000 | 4,1 | 100 | 9.600 | 0,37 | € 670 |
| Snowboarden* | 180.000 | 29.000 | 3,7 | 20 | 1.300 | | € 790 |
| Korfbal | 150.000 | 85.000 | 4,6 | 60 | 2.200 | 0,14 | € 890 |

1 Lege cel betekent geen of onvoldoende gegevens beschikbaar

2 Dit betreft een schatting van het totaal aantal ziekenhuisopnamen door middel van ophoging van ziekenhuisopnamen via de SEH-afdeling

3 Gemiddelde direct medische kosten (tot een jaar) van slachtoffers die zijn behandeld op een SEH-afdeling en/of opgenomen zijn geweest

* Geprioriteerde sporten

Wat is de aard van de blessures?

Tabel 2 geeft een overzicht van het aantal blessures dat optreedt (de incidentie) en het aantal sporters dat op enig moment hinder ondervindt (de prevalentie) van een bepaalde sportblessure.

Incidentie

Op basis van de incidentie vallen vooral de grote aantallen knie- en enkelblessures op. Ook het aantal onderbeen- en schouderblessures is groot, evenals het aantal blessures aan de voet, hiel of tenen (tabel 2). Aanvullend geven de LIS-gegevens informatie over

de incidentie van sportblessures behandeld op de SEH-afdeling van ziekenhuizen. Naast enkelblessures en knieblessures worden op de SEH-afdeling veel blessures aan handen/vingers, pols, voeten, armen, hoofd en schouders gezien. Tabel 3 geeft een overzicht van deze meest voorkomende blessures en de gemiddelde medische kosten (een indicator voor de ernst) van die blessures.

Prevalentie

Op enig moment in het jaar zijn gemiddeld 860.000 sporters geblesseerd (tabel 2). Dat is 8% van alle



sporters. Omdat het aantal sporters dat op enig moment last heeft (de prevalentie) van een knieblesure en een achillespeesblesure relatief groot is ten opzichte van het aantal knieblesures en achillespeesblesures dat jaarlijks optreedt (de incidentie), lijken vooral deze twee blessures te resulteren in langdurige hinder, vergeleken met andere sportblesures zoals enkelblesures.

Hetzelfde geldt in iets mindere mate voor schouder- en rugblesures.

Omdat het aandeel geleidelijk ontstane blessures (35%) bij de prevalentie groter is dan het aandeel geleidelijk ontstane blessures bij de incidentie (25%), kunnen we concluderen dat blessures die geleidelijk ontstaan in de regel langer hinder geven.

Tabel 2 Incidentie en prevalentie van sportblesures naar geblesseerd lichaamsdeel

| | Incidentie | | Prevalentie | |
|--------------------------|------------------|------------|------------------|------------|
| | Aantal blessures | % | Aantal blessures | % |
| Hoofd | 72.000 | 2 | 9.700 | 1 |
| Arm/schouder/sleutelbeen | 750.000 | 20 | 180.000 | 21 |
| schouder | 240.000 | 7 | 74.000 | 9 |
| elleboog | 110.000 | 3 | 26.000 | 3 |
| pols | 100.000 | 3 | 24.000 | 3 |
| hand/vingers | 180.000 | 5 | 30.000 | 4 |
| Romp/rug | 330.000 | 9 | 82.000 | 10 |
| rug | 220.000 | 6 | 62.000 | 7 |
| Been/heup | 2.400.000 | 64 | 550.000 | 64 |
| Bovenbeen | 220.000 | 6 | 24.000 | 3 |
| knie | 720.000 | 20 | 260.000 | 31 |
| onderbeen/kuit | 310.000 | 8 | 46.000 | 5 |
| achillespees | 85.000 | 2 | 31.000 | 4 |
| enkel | 650.000 | 18 | 110.000 | 13 |
| voet/hiel/tenen | 240.000 | 7 | 46.000 | 5 |
| Overig/geen opgave | 170.000 | 5 | 38.000 | 4 |
| Totaal | 3.700.000 | 100 | 860.000 | 100 |

Bron: Ongevallen en Bewegen in Nederland 2006-2011, VeiligheidNL

Tabel 3 De belangrijkste sportblesures op de Spoedeisende Hulp-afdeling

| | Aantal blessures | % | Gemiddelde medische kosten per blessure* |
|----------------------------------|------------------|------------|--|
| Hand/Vingers | 29.000 | 18 | € 800 |
| Enkel | 25.000 | 16 | € 930 |
| Pols | 19.000 | 12 | € 910 |
| Voet/tenen | 16.000 | 10 | € 610 |
| Hoofd/nek/hals | 15.000 | 9 | €990 |
| Bovenarm/Elleboog/Onderarm | 13.000 | 8 | € 1.100 |
| Schouder/Sleutelbeen/AC-gewricht | 12.000 | 8 | € 1.200 |
| Knie | 10.000 | 7 | € 980 |
| Totaal | 160.000 | 100 | € 1.100 |

Bron: Letsel Informatie Systeem 2011, VeiligheidNL

* Gemiddelde directe medische kosten van behandeling op een SEH-afdeling en/of ziekenhuisopname

Wie lopen een blessure op?

De meeste blessures (57%) zien we bij sporters die sporten in georganiseerd verband. Dat kan zijn als lid van een sportvereniging, een sportschool, een loopgroep of onder leiding van een fysiotherapeut.

Sporten met een groot aantal blessures bij georganiseerde sporters zijn veldvoetbal (550.000, 84% van alle veldvoetbal blessures), fitness (280.000, 75%), tennis (180.000, 85%), volleybal (130.000,



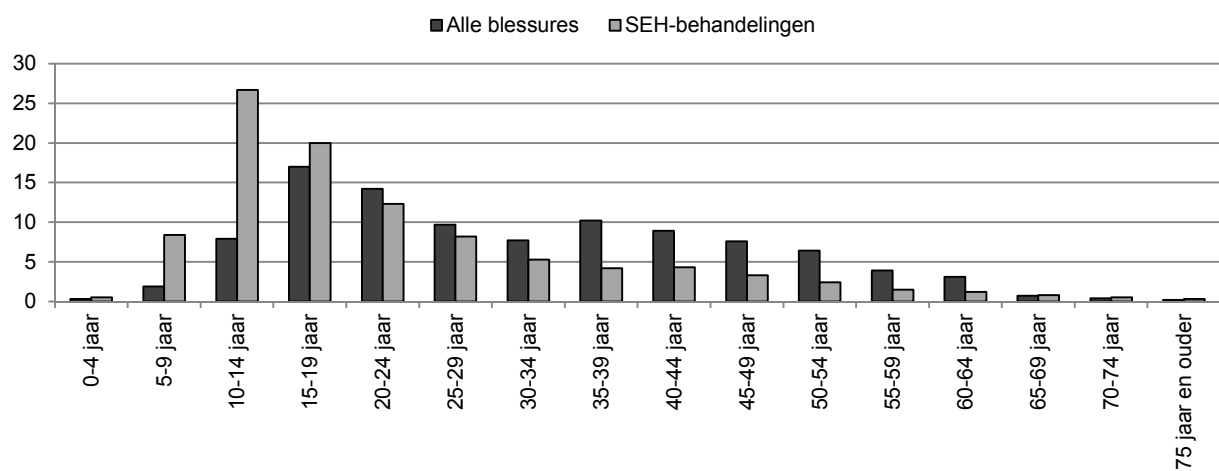
79%), hardlopen (100.000, 26%) en hockey (110.000, 93%).

Op basis van de absolute aantallen valt op dat mannen (63%) meer sportblessures oplopen dan vrouwen (37%). Vooral jonge sporters (10-24 jaar) raken geblesseerd, evenals sporters van 35 tot en met 44 jaar. Zoals figuur 3 laat zien, is het percentage 0-14 jarigen van "Alle blessures" opvallend laag ten opzichte van het percentage 0-14 jarigen van de sporters die op een SEH-afdeling worden behandeld.

Er is waarschijnlijk sprake van een ondervertegenwoordiging van het totale aantal blessures bij sporters van 0-14 jaar en van 65 jaar en ouder door een verschil in methode van ondervraging: 0-14 jaar en 65 jaar en ouder telefonisch en 15-64 jaar voornamelijk via internet.

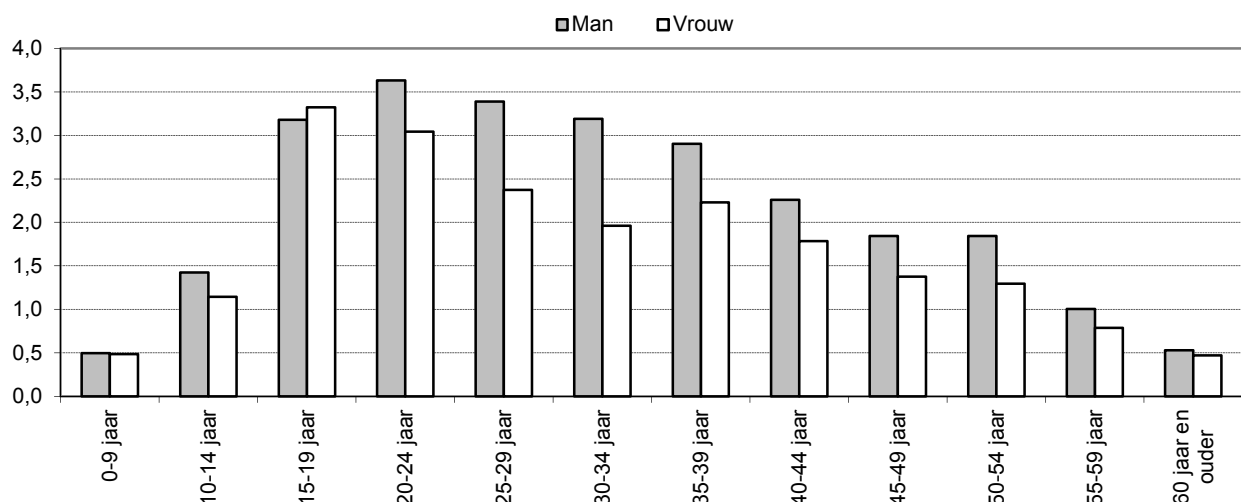
Het blessurerisico gemeten in het aantal blessures per 1.000 uur sporturen (figuur 4) laat zien, dat behalve jonge sporters vooral mannen een groter risico lopen.

Figuur 3 Leeftijdverdelingen van alle sporters met een blessure versus alle op de SEH-afdeling behandelde sporters



Bron: Ongevallen en Bewegen in Nederland 2006-2011; Letsel Informatie Systeem 2011, VeiligheidNL

Figuur 4 Aantal blessures per 1.000 sporturen, naar leeftijd en geslacht



Bron: Ongevallen en Bewegen in Nederland 2006-2011, VeiligheidNL

Bron: Letsel Informatie Systeem 2011, VeiligheidNL; Ongevallen en Bewegen in Nederland 2006-2011, VeiligheidNL; Letsellastmodel 2011, VeiligheidNL i.s.m. Erasmus Medisch Centrum



2

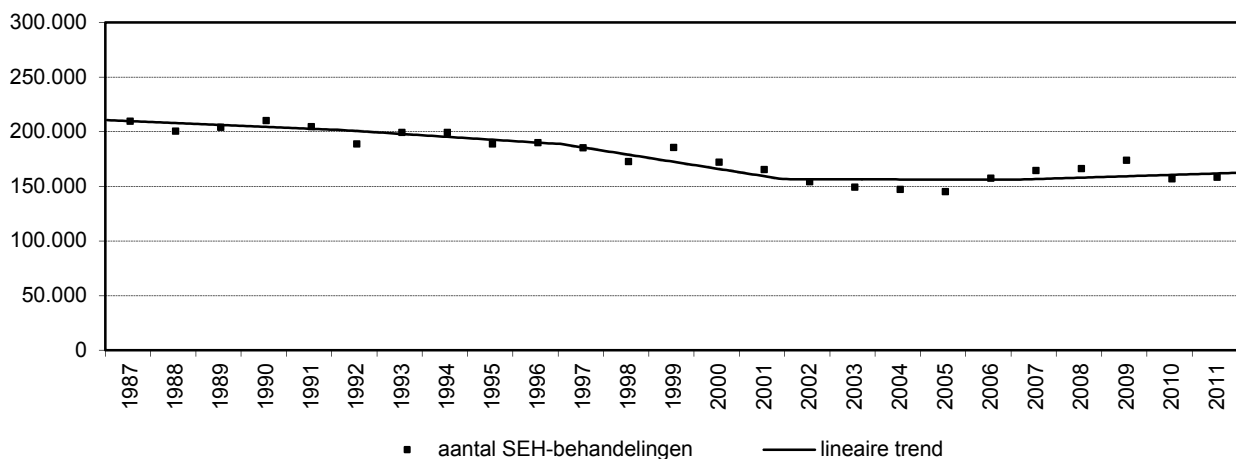
Behandelingen op de Spoedeisende Hulp-afdeling (SEH)

In 2011 vonden naar schatting 160.000 SEH-behandelingen naar aanleiding van een sportblessure plaats.

Het aantal SEH-behandelingen voor sportblessures is sinds midden jaren tachtig met een kwart verminderd. Na een stijging in de periode 2006-2009 lijkt het aantal sportblessures op de SEH-afdeling de laatste jaren weer te dalen.

Het hoge aantal SEH-behandelingen in 2009 is overigens een gevolg van de natuurijsperiode in de eerste weken van dat jaar.

Figuur 5 Trend in het aantal SEH-behandelingen naar aanleiding van een sportblessure.



Bron: Letsel Informatie Systeem 1986-2011, VeiligheidNL

Wie lopen een blessure op?

Bijna twee derde van de sporters die op een SEH-afdeling behandeld worden is man (64%). Ze zijn vooral jong: 47% valt in de leeftijdsgroep van 10-19 jaar. Opvallend is dat vrouwen/meisjes die met een blessure op de Spoedeisende Hulpafdeling komen gemiddeld jonger zijn dan mannen/jongens (figuur 6). Dit hangt onder meer samen met het grote aantal SEH-behandelingen voor blessures bij paardensport bij meisjes van 10-14 jaar (2.600). Als we kijken naar het aantal sportblessures op de SEH-afdeling per 1.000 sporturen naar leeftijd en geslacht (figuur 7), dan zien we dat jonge sporters, en vooral jongens, ook een grotere kans hebben om op de Spoedeisende

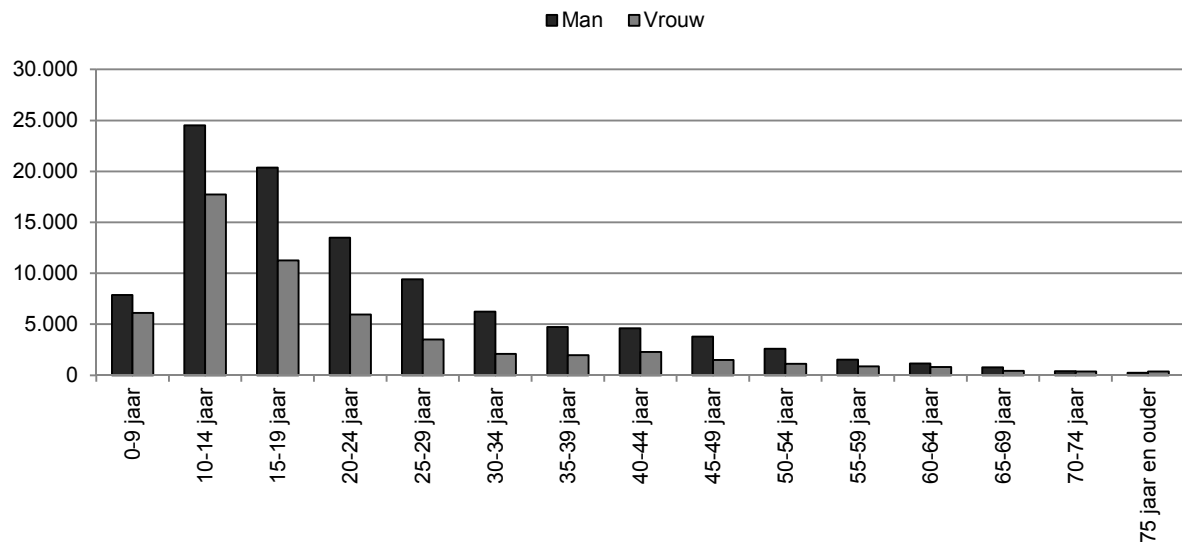
Hulpafdeling terecht te komen. Jonge sporters (10-24 jaar) verdienen extra aandacht als het gaat om het voorkomen van het soort blessures dat op de Spoedeisende Hulpafdeling behandeld wordt.

Hoe ontstaan de blessures?

Meer dan de helft (56%) van de sportblessures die behandeld worden op een SEH-afdeling ontstaat door vallen, waaronder verzwikken. Daarnaast ontstaat bijna een zesde deel (16%) door contact met een bewegend voorwerp, zoals een bal, een hockeystick of een racket. Ook ongeveer een zevende (14%) van de blessures ontstaat door lichamelijk contact, bijvoorbeeld door een trap of een schop.

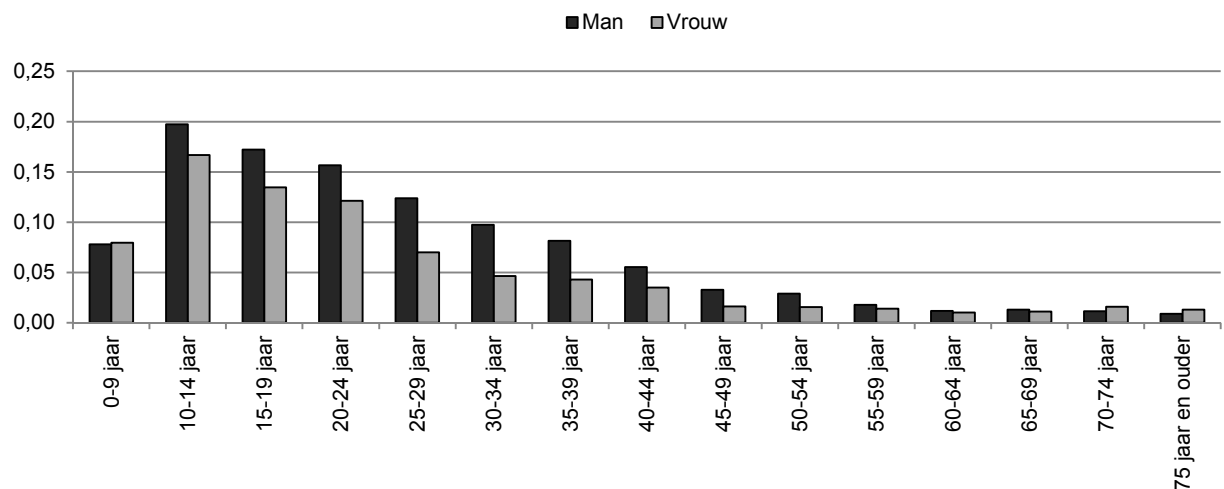


Figuur 6 Sportblessures, aantal SEH-behandelingen 2011: verdeling naar leeftijd en geslacht



Bron: Letsel Informatie Systeem 2011, VeiligheidNL

Figuur 7 Aantal SEH-behandelingen per 1.000 sporturen naar leeftijd en geslacht



Bron: Letsel Informatie Systeem 2011, VeiligheidNL; Ongevallen en Bewegen in Nederland 2011 VeiligheidNL

Wat is de aard van de blessures?

Bijna de helft (46%) van de op de SEH-afdeling behandelde blessures bevindt zich aan schouder, arm of hand en bijna twee op de vijf (39%) aan benen, voeten of heupen. De top acht van getroffen lichaamsdelen: hand/vingers (18%), enkel (16%), pols (12%), voet/tenen (10%), hoofd/nek/hals (9%), bovenarm/elleboog/onderarm (8%), schouder/sleutelbeen (8%), knie (7%). Combinatie van blessurelocatie en -type laat zien dat sporters het vaakst op een SEH-afdeling behandeld worden in verband met een fractuur aan hand of

vinger (10%), gevolgd door enkeldistorsies (9%) en polsfracturen (8%).

Als we kijken naar het soort blessure samen met leeftijd (tabel 4), dan zien we dat polsblessures en andere blessures aan de armen relatief vaak bij kinderen voorkomen. Ook 55-plussers hebben relatief veel polsblessures. Enkel- en knieblessures zien we vooral bij sporters van 15-54 jaar. Blessures aan schouder of sleutelbeen op de SEH-afdeling komen vooral voor bij sporters ouder dan 25 jaar.



Tabel 4 De belangrijkste sportblessures op de Spoedeisende Hulp-afdeling, naar leeftijd

| | 0-14 jaar | 15-24 jaar | 25-54 jaar | 55+ jaar | Totaal |
|----------------------------------|---------------|---------------|--------------|--------------|---------------|
| Hand/vingers | 11.000 20% | 9.200 18% | 7.100 16% | 930 14% | 29.000 18% |
| Enkel | 6.100 11% | 11.000 22% | 7.500 17% | 440 6% | 25.000 16% |
| Pols | 12.000 21% | 4.000 8% | 2.100 5% | 1.000 15% | 19.000 12% |
| Voet/tenen | 6.000 11% | 5.500 11% | 4.300 10% | 320 5% | 16.000 10% |
| Hoofd/hals/nek | 4.100 7% | 4.700 9% | 4.800 11% | 970 14% | 15.000 9% |
| Bovenarm/elleboog/onderarm | 7.500 13% | 2.700 5% | 2.300 5% | 420 6% | 13.000 8% |
| Schouder/sleutelbeen/ac-gewricht | 2.500 4% | 3.800 8% | 5.000 11% | 780 11% | 12.000 8% |
| Knie | 2.400 4% | 4.500 9% | 3.100 7% | 340 5% | 10.000 7% |

Bron: Letsel Informatie Systeem 2011, VeiligheidNL

Bron: Letsel Informatie Systeem 2011, VeiligheidNL; Ongevallen en Bewegingen in Nederland 2006-2011, VeiligheidNL

3

Ziekenhuisopnamen

Het totaal aantal ziekenhuisopnamen vanwege een sportblessure schatten we op 16.000 per jaar. Deze schatting is gebaseerd op een ophogingmethodiek waarbij LIS-gegevens worden "opgehoogd" aangezien het in de registratie van ziekenhuisopnamen (Landelijk Medische Registratie, LMR) niet mogelijk is om sportblessures te onderscheiden. Dit is alleen mogelijk voor het totaal aan ziekenhuisopnamen door sportblessures. Verdere uitsplitsing hieronder gebeurt op basis van de registratie van ziekenhuisopnamen na SEH-behandeling.

Het is waarschijnlijk dat de ziekenhuisopnamen na SEH-behandeling een onvolledig beeld geven van alle ziekenhuisopnamen in verband met een sportblessure. Blessures zoals meniscusletsel en voorste kruisbandletsel zullen in de regel pas na een langer voortraject tot operatief ingrijpen leiden en zelden leiden tot een acute ziekenhuisopname.

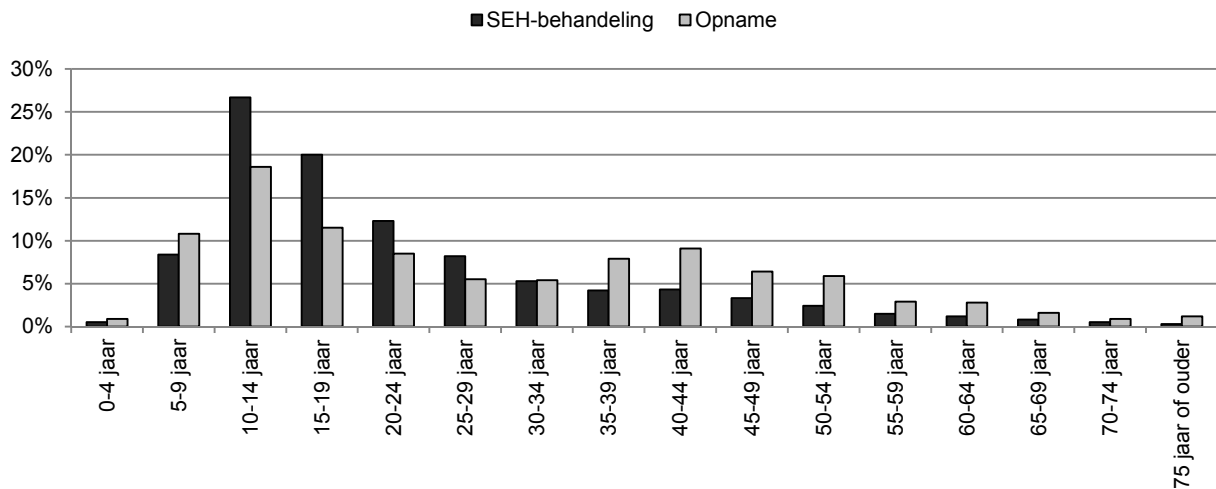
Direct volgend op een behandeling op de SEH-afdeling worden per jaar gemiddeld 9.300 sporters in het ziekenhuis opgenomen. Dit is 6% van alle sporters die op de SEH-afdeling behandeld worden aan een blessure.

Eén op de drie (33%) sporters die worden opgenomen heeft een blessure aan het been of de heup. Dat betreft vooral enkelfracturen (8%) en fracturen aan het onderbeen (7%), en achillespeesletsels (7%). Blessures aan de bovenste ledematen (26%) waarvoor sporters worden opgenomen zijn bijna uitsluitend fracturen, vooral fracturen van de pols (6%) en de onderarm (6%). Bij de ziekenhuisopnamen komen relatief veel letsels aan de hoofd/hals/nek-regio (19%) voor. In 2011 werden 350 sporters opgenomen met de verdenking van een ernstig schedel- of hersenletsel. Opvallend is ook het aantal van 390 sporters die zijn opgenomen in verband met een fractuur aan de wervelkolom/ruggenmergletsel.

Zoals te zien is in figuur 8 zijn de via de Spoedeisende Hulp-afdeling in het ziekenhuis opgenomen sporters in de regel wat ouder dan alle sporters die op de SEH-afdeling behandeld worden. Bij oudere sporters zijn de blessures in de regel dus ernstiger.



Figuur 8 Leeftijdsverdeling van sporters die in het ziekenhuis zijn opgenomen via de SEH-afdeling, vergeleken met de leeftijdsverdeling van alle op een SEH-afdeling behandelde sporters



Bron: Letsel Informatie Systeem 2011, VeiligheidNL

Voorbeelden van sporten waarbij een relatief groot percentage van de geblesseerden na SEH-behandeling wordt opgenomen in het ziekenhuis zijn:

wielrennen (24%), motorsport (20%), paardensport (15%) en mountainbiken (14%).

Bron: Letsel Informatie Systeem 2011, VeiligheidNL

4

Overledenen

De drie bronnen van gegevens over dodelijke sportongevallen wijken onderling af. De verschillen zijn onder meer te verklaren uit de aard van de registraties. De informatie waarover het CBS beschikt bij de Statistiek Niet-natuurlijke dood is vaak te onvolledig om te kunnen constateren dat het om een sportongeval gaat. Bij de Krantenknipselregistratie is sprake van een onderrapportage, omdat niet alle dodelijke sportongevallen in de krant komen. LIS registreert alleen gevallen waarvan op de Spoedeisende Hulpafdeling of bij de daarop volgende ziekenhuisopname het overlijden vastgesteld wordt, en registreert bovendien slechts in een steekproef van ziekenhuizen.

Dodelijke sportongevallen in het buitenland, zoals met skiën en bergsport worden niet (of slechts beperkt) meegenomen in de registraties. Ook is er waarschijnlijk een ondervertegenwoordiging, omdat sommige ongevallen alleen als verkeersongeval zijn geregistreerd. Zo is niet bekend hoeveel wielrenners tijdens trainingen op de openbare weg verongelukken.

In de Statistiek Niet-natuurlijke dood van het CBS zijn in 2011 vijf sporters geregistreerd die overleden door een sportongeval. Drie van hen kwamen om het leven door een val en twee door verdrinking.

In de Krantenknipselregistratie (tabel 5) zijn in de periode 1986-2011 in totaal 434 dodelijke sportongevallen geregistreerd. Dit komt neer op 17 dodelijke sportongevallen per jaar. Afgemeten aan het aantal dodelijke slachtoffers is vooral zwemmen, watersport en vliegsport risicovol. Bij overlijden tijdens zwemmen, watersport of vissen gaat het in bijna alle gevallen om verdrinkingen in buitenwater. Een andere sport waarbij veel doden vallen is paardensport.

In het Letsel Informatie Systeem, een steekproef van ongeveer een tiende van de Nederlandse ziekenhuizen, zijn in de periode 1986-2011 82 overleden sporters geregistreerd. Op basis hiervan kan het jaarlijks aantal dodelijke sportongevallen geschat worden op ongeveer 30. Dat is meer dan de geregistreerde aantallen in de Statistiek Niet-natuurlijke dood en de Krantenknipselregistratie. Het beeld van de LIS-gegevens komt gedeeltelijk overeen met dat van de Krantenknipselregistratie. Zwemmen en paardrijden zijn de sporten met het grootste aantal overledenen. Het aandeel overledenen



door vliegsport en zeilen is in LIS aanzienlijk kleiner. Het is denkbaar dat bij vliegsport en zeilen het overlijden meestal ter plaatse vastgesteld wordt en de

overledene niet meer naar een ziekenhuis wordt vervoerd.

Tabel 5 Overleden sporters, naar sporttak: krantenknipsels 1986-2011

| | Aantal overledenen | % |
|---------------------------------|--------------------|------|
| Vliegsport | 54 | 12% |
| motorvliegen | 20 | |
| parachutespringen | 19 | |
| zweefvliegen | 9 | |
| ballonvaren | 3 | |
| deltavliegen | 3 | |
| Watersport | 88 | 20% |
| zeilen | 44 | |
| windsurfen | 20 | |
| pleziervaart | 8 | |
| kanoën | 6 | |
| jetski | 5 | |
| kitesurfen | 3 | |
| waterski | 2 | |
| Zwemmen | 170 | 39% |
| zwemmen | 141 | |
| duiksport | 23 | |
| tijdens redding van een zwemmer | 6 | |
| Overig | 122 | 28% |
| paardensport | 29 | |
| vissen | 22 | |
| schaatsen | 5 | |
| voetbal | 5 | |
| wielrennen | 16 | |
| klimmen | 5 | |
| motorcross | 6 | |
| jagen | 3 | |
| hardlopen | 2 | |
| hockey | 2 | |
| skeelers | 2 | |
| autosport | 7 | |
| overig | 18 | |
| Totaal | 434 | 100% |

Bron: Statistiek Niet-natuurlijke dood 2011, Centraal Bureau voor de Statistiek; Letsel Informatie Systeem 1986-2011, VeiligheidNL; Krantenknipselregistratie 1986-2010, VeiligheidNL



5

Maatschappelijke kosten

De totale maatschappelijke kosten van sportblessures schatten we op 1,3 miljard euro: directe medische kosten 430 miljoen euro en verzuimkosten door sportblessures 910 miljoen. Dat is meer dan de maatschappelijke kosten van verkeersongevallen (980

miljoen euro) en arbeidsongevallen (760 miljoen euro) en minder dan de maatschappelijke kosten van privé-ongevallen (2,5 miljard euro).

Uit literatuur (Bernaards et al, 2008) is bekend, dat de zorgkosten door onvoldoende bewegen (907 miljoen euro) groter zijn dan de hier genoemde medische kosten van sportblessures.

Bron: Letsellastmodel 2011, VeiligheidNL, i.s.m. Erasmus Medisch Centrum Rotterdam; Letsel Informatie Systeem 2007-2011, VeiligheidNL; Ongevallen en Bewegen in Nederland 2006-2011, VeiligheidNL

Literatuur: Bernaards, C. Toet, H. Chorus, A. Medische kosten van onvoldoende bewegen. In: Breedveld, K. Kamphuis, C. Tiessen-Raaphorst, A. Rapportage sport 2008. Sociaal en Cultureel Planbureau, Den Haag 2008.

6

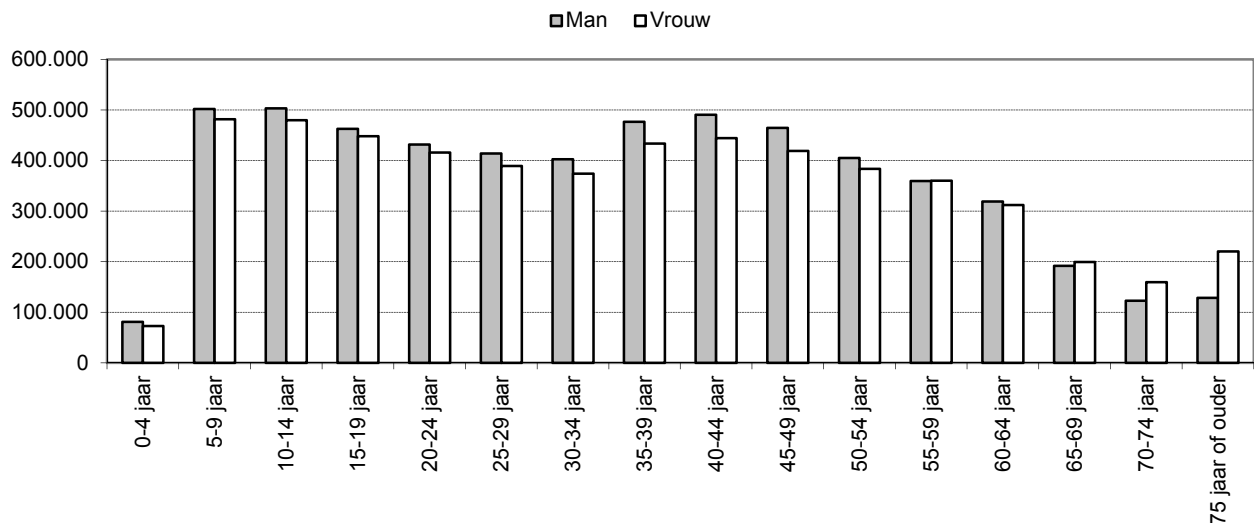
Expositiegegevens

In de periode 2006-2011 waren gemiddeld per jaar 11 miljoen Nederlanders minimaal één keer in een jaar

aan het sporten (Ongevallen en Bewegen in Nederland 2006-2011, VeiligheidNL).

In 2010 telde NOC*NSF 4,8 miljoen bij een sportbond aangesloten leden (bron: NOC*NSF). Mannen (63%) zijn vaker lid van een sportbond dan vrouwen.

Figuur 9 Aantallen sporters naar leeftijd en geslacht



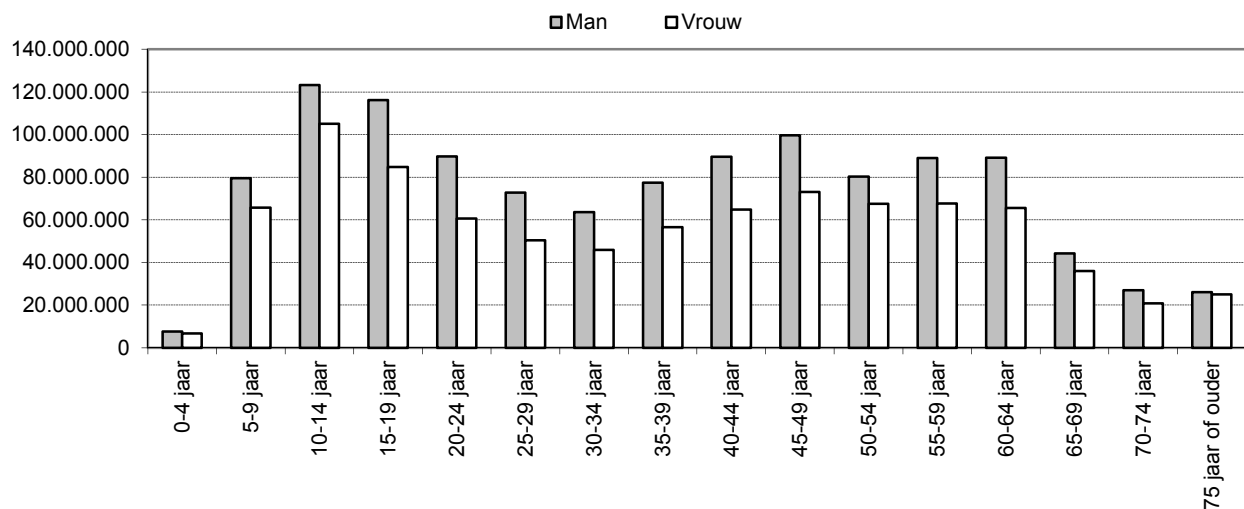
Bron: Ongevallen en Bewegen in Nederland 2006-2011, VeiligheidNL

Als we kijken naar de tijd die we nemen om te sporten, zien we dat mannen meer tijd besteden

aan sporten dan vrouwen en dat sporters van 25-39 jaar oud relatief minder actief zijn (figuur 10).



Figuur 10 Gemiddelde tijdsbesteding per sporter aan sport in uren per jaar naar leeftijd en geslacht



Bron: Ongevallen en Bewegingen in Nederland 2006-2011, VeiligheidNL

Bron: Ongevallen en Bewegingen in Nederland 2006-2011, VeiligheidNL; Ledental NOC*NSF 2010

7

Toelichting bronnen letselgegevens

Bij het samenstellen van deze factsheet is gebruik gemaakt van verschillende gegevensbronnen, die hieronder kort beschreven zijn. Meer informatie over deze bronnen is te vinden op de website www.veiligheid.nl.

Het enquêteonderzoek Ongevallen en Bewegingen in Nederland (OBiN) is een continue enquête, waarbij jaarlijks 11.000 Nederlanders worden ondervraagd over letsel en blessures, sportdeelname en bewegingen. Uit deze databron zijn de volgende gegevens afkomstig: totaal aantal blessures, medisch behandelde blessures, huisartsbehandelingen, fysiotherapiebehandelingen, behandeling door de sportarts en de specialist en sportdeelname. De gegevens afkomstig uit OBiN betreffen een jaarlijks gemiddelde over de periode 2006-2011 tenzij anders aangegeven. Het onderzoek heeft in 2006 een belangrijke verandering ondergaan. In de veldwerkperiode 2000-2005 werd de enquête in zijn geheel telefonisch afgenomen en vanaf 2006 met een zogenaamde "mixed-mode": de leeftijdsgroepen 0-14 jaar en 65 jaar en ouder zijn daarbij telefonisch ondervraagd en het merendeel van de ondervraagden tussen 15-64 met een web enquête. De verandering

van methode heeft grote gevolgen voor de schatting van het jaarlijks aantal sportblessures. Op basis van OBiN 2000-2005 werd het aantal sportblessures geschat op 1,5 miljoen, fors lager dan de huidige schatting van 3,7 miljoen. Telefonische geïnterviewde respondenten melden aanzienlijk minder blessures dan respondenten die via internet ondervraagd worden.

Het Letsel Informatie Systeem (LIS) geeft informatie over letsel en blessures die op de Spoedeisende Hulp-afdeling (SEH) behandeld worden. Daarnaast geeft het systeem informatie over blessures waarvoor een sporter direct na presentatie op de SEH-afdeling in het ziekenhuis opgenomen wordt. LIS wordt uitgevoerd in een representatieve steekproef van ongeveer een tiende van de ziekenhuizen in Nederland. LIS registreert alleen acute en redelijk ernstige letsels. Omdat het aantal geregistreerde letsels in LIS groot is, kan hiermee een gedetailleerd beeld gegeven worden. De gegevens afkomstig uit LIS betreffen een jaarlijks gemiddelde over de periode 2011, tenzij anders is aangegeven.

Voor informatie over ziekenhuisopnamen ten gevolge van sportblessures is geen informatie uit de Landelijke Medische Registratie (LMR) beschikbaar. Voor ziekenhuisopnamen is zodoende gebruik gemaakt van informatie uit LIS, ofwel ziekenhuisopnamen na SEH-behandeling.



Voor informatie over overledenen tijdens sport is slechts beperkt informatie beschikbaar uit de reguliere gegevensbronnen, zoals de Statistiek Niet-natuurlijke dood en de Doodsoorzakenstatistiek. Voor gegevens

over overledenen is daarom ook gebruik gemaakt van gegevens over overledenen die in LIS geregistreerd zijn en van krantenartikelen over dodelijke sportongevallen uit een Krantenknipselregistratie.

8

Meer cijfers

VeiligheidNL beschikt over veel meer cijfers over letsels en ongevallen. Per onderwerp of doelgroep

staan de belangrijkste ongevalsgegevens beschreven in factsheets zoals deze. U kunt de factsheets gratis downloaden op www.veiligheid.nl. Heeft u interesse in bepaalde cijfers of een specifieke analyse? VeiligheidNL levert u deze graag. Ga hiervoor naar www.veiligheid.nl/onderzoek/cijfers-aanvragen.

Bij de samenstelling van deze publicatie is de grootst mogelijke zorgvuldigheid in acht genomen. VeiligheidNL aanvaardt echter geen verantwoordelijkheid voor eventuele, in deze uitgave voorkomende, onjuistheden of onvolkomenheden.

Overname van tekst of gedeelten van tekst is toegestaan, mits met de juiste bronvermelding. Indien tekst gebruikt wordt voor commerciële doelstellingen dient altijd vooraf schriftelijke toestemming verkregen te zijn.

Tips voor preventie

Voor een persoonlijk advies over het voorkomen van blessures, ga naar www.voorkomblessures.nl

Blessure opgelopen?

Op de website www.sportzorg.nl is nuttige informatie te vinden over wat te doen als u een blessure hebt opgelopen en daar vragen over hebt. Ook vindt u de juiste weg naar de beste sportmedische zorg.



Dodelijke ongevallen naar leeftijd en geslacht

Type ongeval: Sportongeval

| | Man | | Totaal | |
|------------------|--------|-----|--------|-----|
| | Aantal | % | Aantal | % |
| 15-24 jaar | 1 | 20 | 1 | 20 |
| 25-54 jaar | 1 | 20 | 1 | 20 |
| 55 jaar en ouder | 3 | 60 | 3 | 60 |
| Totaal | 5 | 100 | 5 | 100 |
| % | | 100 | | 100 |

Bron: Statistiek niet-natuurlijke dood, 2011 Centraal Bureau voor de Statistiek (doden)



Dodelijke ongevallen naar ongevalsscenario

Type ongeval: Sportongeval

| | Aantal | % |
|-------------|--------|-----|
| Vallen | 3 | 60 |
| Verdrinking | 2 | 40 |
| Totaal | 5 | 100 |

Bron: Statistiek niet-natuurlijke dood 2011, Centraal Bureau voor de Statistiek



Ziekenhuisopnamen naar leeftijd en geslacht

Type ongeval: Sportblessure

| | Man | | Vrouw | | Totaal | |
|------------------|---------------------|-----|---------------------|-----|---------------------|-----|
| | Aantal ¹ | % | Aantal ¹ | % | Aantal ¹ | % |
| 0-4 jaar | 80 | 1 | 20 | <1 | 100 | 1 |
| 5-9 jaar | 450 | 7 | 390 | 13 | 840 | 9 |
| 10-14 jaar | 1.100 | 17 | 580 | 20 | 1.600 | 18 |
| 15-19 jaar | 750 | 12 | 350 | 12 | 1.100 | 12 |
| 20-24 jaar | 630 | 10 | 240 | 8 | 870 | 9 |
| 25-29 jaar | 390 | 6 | 150 | 5 | 540 | 6 |
| 30-34 jaar | 360 | 6 | 140 | 5 | 510 | 5 |
| 35-39 jaar | 440 | 7 | 160 | 6 | 600 | 6 |
| 40-44 jaar | 510 | 8 | 290 | 10 | 800 | 9 |
| 45-49 jaar | 450 | 7 | 150 | 5 | 600 | 6 |
| 50-54 jaar | 470 | 7 | 110 | 4 | 580 | 6 |
| 55 jaar en ouder | 780 | 12 | 320 | 11 | 1.100 | 12 |
| Totaal | 6.400 | 100 | 2.900 | 100 | 9.300 | 100 |
| % | | 69 | | 31 | | 100 |

Bron: Letsel Informatie Systeem 2011, VeiligheidNL

1 Ziekenhuisopnamen na SEH-behandeling



Ziekenhuisopnamen naar type sport

Type ongeval: Sportblessure

| | 0-14 jaar | | 15-24 jaar | | 25-54 jaar | | 55 jaar en ouder | | Totaal | |
|-------------------------|---------------------|-----|---------------------|-----|---------------------|-----|---------------------|-----|---------------------|-----|
| | Aantal ¹ | % | Aantal ¹ | % | Aantal ¹ | % | Aantal ¹ | % | Aantal ¹ | % |
| Veldvoetbal | 600 | 23 | 570 | 29 | 770 | 21 | 20 | 2 | 2.000 | 21 |
| Paard-of ponyrijden | 410 | 16 | 400 | 20 | 720 | 20 | 100 | 9 | 1.600 | 18 |
| Wielrennen | <10 | <1 | 50 | 2 | 420 | 12 | 420 | 38 | 900 | 10 |
| Motorsport | 160 | 6 | 250 | 13 | 300 | 8 | 20 | 2 | 720 | 8 |
| Bewegingsonderwijs | 510 | 20 | 90 | 4 | <10 | <1 | - | - | 610 | 7 |
| Mountainbiken | - | - | 30 | 1 | 280 | 8 | 50 | 4 | 350 | 4 |
| Zwemmen | 130 | 5 | 30 | 1 | 110 | 3 | 70 | 6 | 340 | 4 |
| Skeelers/in line skaten | 140 | 6 | 40 | 2 | 50 | 1 | 30 | 3 | 260 | 3 |
| Zaalvoetbal | <10 | <1 | 50 | 2 | 150 | 4 | - | - | 210 | 2 |
| Gymnastiek/turnen | 110 | 4 | <10 | <1 | - | - | 70 | 6 | 190 | 2 |
| Volleybal | <10 | <1 | 40 | 2 | 80 | 2 | 40 | 3 | 160 | 2 |
| Tennis | - | - | - | - | 80 | 2 | 60 | 5 | 130 | 1 |
| Schaatsen | 30 | 1 | <10 | <1 | 40 | 1 | 50 | 4 | 120 | 1 |
| Hardlopen/joggen | - | - | 20 | <1 | 70 | 2 | 40 | 3 | 120 | 1 |
| Skateboarden | 90 | 3 | 30 | 1 | - | - | - | - | 110 | 1 |
| Hockey | 40 | 1 | 30 | 1 | 40 | 1 | - | - | 100 | 1 |
| Overig | 310 | 12 | 320 | 16 | 510 | 14 | 130 | 12 | 1.300 | 14 |
| Onbekend | <10 | <1 | 20 | <1 | 20 | <1 | 30 | 3 | 80 | <1 |
| Totaal | 2.600 | 100 | 2.000 | 100 | 3.600 | 100 | 1.100 | 100 | 9.300 | 100 |

Bron: Letsel Informatie Systeem 2011, VeiligheidNL

1 Ziekenhuisopnamen na SEH-behandeling



Ziekenhuisopnamen naar ongevalsscenario

Type ongeval: Sportblessure

| | 0-14 jaar | | 15-24 jaar | | 25-54 jaar | | 55 jaar en ouder | | Totaal | |
|---------------------------------------|---------------------|------------|---------------------|------------|---------------------|------------|---------------------|------------|---------------------|------------|
| | Aantal ¹ | % | Aantal ¹ | % | Aantal ¹ | % | Aantal ¹ | % | Aantal ¹ | % |
| Val | 2.000 | 78 | 1.200 | 63 | 2.300 | 63 | 970 | 88 | 6.500 | 70 |
| <i>Val van tweewieler</i> | 190 | 7 | 300 | 15 | 850 | 23 | 430 | 39 | 1.800 | 19 |
| van fiets | 60 | 2 | 100 | 5 | 580 | 16 | 390 | 35 | 1.100 | 12 |
| van crossmotor | 100 | 4 | 160 | 8 | 210 | 6 | 20 | 2 | 500 | 5 |
| <i>Val van dier</i> | 350 | 14 | 330 | 17 | 560 | 15 | 70 | 6 | 1.300 | 14 |
| van paard, pony | 350 | 14 | 320 | 16 | 550 | 15 | 70 | 6 | 1.300 | 14 |
| <i>Val van hoogte, val uit, van</i> | 380 | 15 | 60 | 3 | 60 | 2 | 40 | 3 | 530 | 6 |
| van gymtoestel | 160 | 6 | 20 | <1 | - | - | - | - | 180 | 2 |
| <i>Zwikken</i> | 50 | 2 | 130 | 7 | 310 | 9 | 40 | 3 | 530 | 6 |
| <i>Struikelen</i> | 90 | 3 | 50 | 2 | 40 | 1 | 90 | 8 | 260 | 3 |
| <i>Val door sprong</i> | 100 | 4 | 30 | 1 | 100 | 3 | - | - | 240 | 3 |
| <i>Uitglijden</i> | 50 | 2 | 40 | 2 | 40 | 1 | 50 | 4 | 170 | 2 |
| <i>Val, niet gespecificeerd</i> | 570 | 22 | 140 | 7 | 210 | 6 | 160 | 15 | 1.100 | 12 |
| <i>Val, overig</i> | 240 | 9 | 160 | 8 | 110 | 3 | 100 | 9 | 620 | 7 |
| Contact met object | 240 | 9 | 210 | 11 | 340 | 9 | 60 | 5 | 850 | 9 |
| <i>Geraakt door bewegend object</i> | 170 | 7 | 120 | 6 | 260 | 7 | 40 | 3 | 590 | 6 |
| door bal | 120 | 5 | 60 | 3 | 60 | 2 | <10 | <1 | 250 | 3 |
| <i>Stoten tegen stilstaand object</i> | 60 | 2 | 90 | 4 | 60 | 2 | 20 | 2 | 220 | 2 |
| <i>Contact met object, overig</i> | <10 | <1 | - | - | 30 | <1 | - | - | 40 | <1 |
| Overig scenario | 320 | 13 | 510 | 26 | 1.000 | 28 | 80 | 7 | 1.900 | 21 |
| <i>Lichamelijk contact</i> | 220 | 8 | 320 | 16 | 340 | 9 | - | - | 890 | 10 |
| trap, schop | 70 | 3 | 80 | 4 | 100 | 3 | - | - | 250 | 3 |
| <i>Acute fysieke belasting</i> | 30 | 1 | 90 | 4 | 400 | 11 | 30 | 3 | 540 | 6 |
| <i>Contact met dier</i> | 40 | 1 | 70 | 3 | 130 | 4 | 20 | 2 | 260 | 3 |
| contact met een paard, pony | 40 | 1 | 70 | 3 | 130 | 4 | 20 | 2 | 260 | 3 |
| trap, schop van paard, pony | 20 | <1 | 40 | 2 | 100 | 3 | - | - | 150 | 2 |
| <i>Overig scenario, overig</i> | 40 | 1 | 40 | 2 | 120 | 3 | 30 | 3 | 230 | 2 |
| Totaal | 2.600 | 100 | 2.000 | 100 | 3.600 | 100 | 1.100 | 100 | 9.300 | 100 |

Bron: Letsel Informatie Systeem 2011, VeiligheidNL

1 Ziekenhuisopnamen na SEH-behandeling

Ziekenhuisopnamen naar locatie en aard letsel



Type ongeval: Sportblessure

| | 0-14 jaar | | 15-24 jaar | | 25-54 jaar | | 55 jaar en ouder | | Totaal | |
|--------------------------------------|---------------------|------------|---------------------|------------|---------------------|------------|---------------------|------------|---------------------|------------|
| | Aantal ¹ | % | Aantal ¹ | % | Aantal ¹ | % | Aantal ¹ | % | Aantal ¹ | % |
| <i>Hoofd/hals/nek</i> | 550 | 21 | 450 | 23 | 540 | 15 | 250 | 22 | 1.800 | 19 |
| licht hersenletsel | 310 | 12 | 220 | 11 | 150 | 4 | 110 | 10 | 800 | 9 |
| ernstig schedel/hersenletsel | 100 | 4 | 50 | 2 | 130 | 4 | 70 | 6 | 350 | 4 |
| fractuur aangezicht/kaak | 20 | <1 | 90 | 4 | 110 | 3 | <10 | <1 | 230 | 2 |
| open wond hoofd | 40 | 1 | 30 | 1 | 70 | 2 | 40 | 3 | 170 | 2 |
| oppervlakkig letsel/kneuzing hoofd | 50 | 2 | 50 | 2 | 30 | <1 | <10 | <1 | 130 | 1 |
| <i>Romp/wervelkolom</i> | 240 | 9 | 370 | 19 | 910 | 25 | 290 | 26 | 1.800 | 19 |
| fractuur wervelkolom/ruggemergletsel | 20 | <1 | 80 | 4 | 230 | 6 | 70 | 6 | 390 | 4 |
| fractuur thorax/rib | - | - | 30 | 1 | 260 | 7 | 90 | 8 | 370 | 4 |
| oppervlakkig letsel/kneuzing romp | 90 | 3 | 100 | 5 | 100 | 3 | <10 | <1 | 300 | 3 |
| fractuur bekken | <10 | <1 | 20 | <1 | 70 | 2 | 70 | 6 | 160 | 2 |
| <i>Schouder/arm/hand</i> | 1.300 | 51 | 300 | 15 | 550 | 15 | 200 | 18 | 2.400 | 26 |
| Bovenarm/elleboog/onderarm | 780 | 30 | 120 | 6 | 120 | 3 | 60 | 5 | 1.100 | 12 |
| fractuur onderarm | 450 | 17 | 70 | 3 | <10 | <1 | <10 | <1 | 530 | 6 |
| fractuur bovenarm | 180 | 7 | 20 | <1 | 60 | 2 | 20 | 2 | 280 | 3 |
| fractuur elleboog | 110 | 4 | 30 | 1 | 20 | <1 | 30 | 3 | 190 | 2 |
| Pols | 440 | 17 | 60 | 3 | 60 | 2 | 40 | 3 | 590 | 6 |
| polsfractuur | 440 | 17 | 60 | 3 | 60 | 2 | 40 | 3 | 590 | 6 |
| Schouder/sleutelbeen/ac-gewricht | <10 | <1 | 60 | 3 | 280 | 8 | 100 | 9 | 440 | 5 |
| fractuur sleutelbeen/schouder | <10 | <1 | 30 | 1 | 180 | 5 | 90 | 8 | 300 | 3 |
| luxatie schouder/ac-gewricht | - | - | 30 | 1 | 100 | 3 | <10 | <1 | 130 | 1 |
| Hand/vingers | 90 | 3 | 70 | 3 | 100 | 3 | <10 | <1 | 260 | 3 |
| fractuur hand/vinger | 50 | 2 | 40 | 2 | 80 | 2 | - | - | 160 | 2 |
| <i>Heup/been/voet</i> | 450 | 17 | 810 | 41 | 1.500 | 42 | 320 | 29 | 3.100 | 33 |
| Onderbeen | 160 | 6 | 240 | 12 | 800 | 22 | 60 | 5 | 1.300 | 14 |
| fractuur onderbeen | 150 | 6 | 200 | 10 | 220 | 6 | 40 | 3 | 610 | 7 |
| achillespeesletsel | - | - | 30 | 1 | 560 | 15 | 20 | 2 | 610 | 7 |
| Enkel | 100 | 4 | 300 | 15 | 390 | 11 | <10 | <1 | 800 | 9 |
| enkelfractuur | 100 | 4 | 280 | 14 | 340 | 9 | <10 | <1 | 720 | 8 |
| Heup/bovenbeen | 120 | 5 | 170 | 9 | 200 | 6 | 220 | 20 | 710 | 8 |
| heupfractuur | 30 | 1 | 40 | 2 | 110 | 3 | 120 | 11 | 300 | 3 |
| fractuur bovenbeen | 90 | 3 | 80 | 4 | 70 | 2 | 50 | 4 | 280 | 3 |
| Knie | 50 | 2 | 80 | 4 | 110 | 3 | 30 | 3 | 270 | 3 |
| <i>Overig</i> | 30 | 1 | 40 | 2 | 100 | 3 | 50 | 4 | 210 | 2 |
| Totaal | 2.600 | 100 | 2.000 | 100 | 3.600 | 100 | 1.100 | 100 | 9.300 | 100 |



Ziekenhuisopnamen naar locatie en aard letsel

Type ongeval: Sportblessure

Bron: Letsel Informatie Systeem 2011, VeiligheidNL

1 Ziekenhuisopnamen na SEH-behandeling



SEH-behandelingen naar leeftijd en geslacht

Type ongeval: Sportblessure

| | Man | | Vrouw | | Totaal | |
|------------------|---------|-----|--------|-----|---------|-----|
| | Aantal | % | Aantal | % | Aantal | % |
| 0-4 jaar | 510 | <1 | 270 | <1 | 770 | <1 |
| 5-9 jaar | 7.400 | 7 | 5.900 | 10 | 13.000 | 8 |
| 10-14 jaar | 25.000 | 24 | 18.000 | 31 | 42.000 | 27 |
| 15-19 jaar | 20.000 | 20 | 11.000 | 20 | 32.000 | 20 |
| 20-24 jaar | 13.000 | 13 | 5.900 | 11 | 19.000 | 12 |
| 25-29 jaar | 9.400 | 9 | 3.500 | 6 | 13.000 | 8 |
| 30-34 jaar | 6.200 | 6 | 2.100 | 4 | 8.300 | 5 |
| 35-39 jaar | 4.700 | 5 | 2.000 | 3 | 6.700 | 4 |
| 40-44 jaar | 4.600 | 5 | 2.300 | 4 | 6.900 | 4 |
| 45-49 jaar | 3.800 | 4 | 1.500 | 3 | 5.300 | 3 |
| 50-54 jaar | 2.600 | 3 | 1.100 | 2 | 3.700 | 2 |
| 55 jaar en ouder | 4.100 | 4 | 2.800 | 5 | 6.900 | 4 |
| Totaal | 100.000 | 100 | 56.000 | 100 | 160.000 | 100 |
| % | | 64 | | 36 | | 100 |

Bron: Letsel Informatie Systeem 2011, VeiligheidNL



SEH-behandelingen naar type sport

Type ongeval: Sportblessure

| | 0-14 jaar | | 15-24 jaar | | 25-54 jaar | | 55 jaar en ouder | | Totaal | |
|-------------------------|-----------|----|------------|----|------------|----|------------------|----|--------|----|
| | Aantal | % | Aantal | % | Aantal | % | Aantal | % | Aantal | % |
| Veldvoetbal | 17.000 | 30 | 20.000 | 40 | 12.000 | 28 | 350 | 5 | 50.000 | 31 |
| Bewegingsonderwijs | 13.000 | 24 | 4.400 | 9 | 100 | <1 | 30 | <1 | 18.000 | 11 |
| Paard-of ponyrijden | 3.400 | 6 | 3.400 | 7 | 3.900 | 9 | 510 | 7 | 11.000 | 7 |
| Hockey | 2.700 | 5 | 3.600 | 7 | 3.100 | 7 | 130 | 2 | 9.600 | 6 |
| Zwemmen | 2.400 | 4 | 610 | 1 | 990 | 2 | 400 | 6 | 4.400 | 3 |
| Vechtsport | 1.400 | 2 | 1.600 | 3 | 1.300 | 3 | 70 | <1 | 4.400 | 3 |
| Volleybal | 570 | 1 | 1.400 | 3 | 1.800 | 4 | 330 | 5 | 4.100 | 3 |
| Zaalvoetbal | 290 | <1 | 1.500 | 3 | 1.900 | 4 | 80 | 1 | 3.800 | 2 |
| Wielrennen | 80 | <1 | 450 | <1 | 2.000 | 5 | 1.100 | 16 | 3.700 | 2 |
| Motorsport | 790 | 1 | 1.700 | 3 | 1.100 | 3 | 40 | <1 | 3.600 | 2 |
| Skeelers/in line skaten | 2.300 | 4 | 570 | 1 | 590 | 1 | 130 | 2 | 3.600 | 2 |
| Gymnastiek/turnen | 2.100 | 4 | 730 | 1 | 190 | <1 | 290 | 4 | 3.300 | 2 |
| Basketbal | 950 | 2 | 1.500 | 3 | 730 | 2 | 30 | <1 | 3.200 | 2 |
| Tennis | 300 | <1 | 350 | <1 | 1.500 | 3 | 890 | 13 | 3.000 | 2 |
| Mountainbiken | 150 | <1 | 270 | <1 | 1.800 | 4 | 230 | 3 | 2.500 | 2 |
| Korfbal | 510 | <1 | 980 | 2 | 630 | 1 | 40 | <1 | 2.200 | 1 |
| Schaatsen | 1.100 | 2 | 300 | <1 | 430 | <1 | 300 | 4 | 2.100 | 1 |
| Hardlopen/joggen | 100 | <1 | 300 | <1 | 1.400 | 3 | 300 | 4 | 2.100 | 1 |
| Skien | 260 | <1 | 310 | <1 | 980 | 2 | 240 | 3 | 1.800 | 1 |
| Handbal | 500 | <1 | 710 | 1 | 300 | <1 | 20 | <1 | 1.500 | <1 |
| Skateboarden | 800 | 1 | 450 | <1 | 80 | <1 | <10 | <1 | 1.300 | <1 |
| Fitness | 50 | <1 | 440 | <1 | 670 | 2 | 180 | 3 | 1.300 | <1 |
| Snowboarden | 420 | <1 | 490 | <1 | 380 | <1 | - | - | 1.300 | <1 |
| Rugby | 170 | <1 | 600 | 1 | 460 | 1 | - | - | 1.200 | <1 |
| Crossen [Fiets-] | 640 | 1 | 210 | <1 | 130 | <1 | - | - | 980 | <1 |
| Squash | - | - | 120 | <1 | 540 | 1 | - | - | 670 | <1 |
| Boksen | <10 | <1 | 440 | <1 | 210 | <1 | - | - | 660 | <1 |
| Vissen | 150 | <1 | 40 | <1 | 280 | <1 | 100 | 1 | 560 | <1 |
| Badminton | 70 | <1 | 150 | <1 | 210 | <1 | 100 | 2 | 530 | <1 |
| Atletiek | 250 | <1 | 110 | <1 | 100 | <1 | - | - | 460 | <1 |
| Karten | 100 | <1 | 150 | <1 | 160 | <1 | 20 | <1 | 430 | <1 |
| Bowlen | 200 | <1 | 40 | <1 | 130 | <1 | 40 | <1 | 410 | <1 |
| Waterpolo | 50 | <1 | 170 | <1 | 140 | <1 | 20 | <1 | 380 | <1 |
| Golf | 30 | <1 | 20 | <1 | 100 | <1 | 210 | 3 | 360 | <1 |
| Windsurfen | 40 | <1 | 80 | <1 | 250 | <1 | - | - | 360 | <1 |
| Zeilen | 30 | <1 | 60 | <1 | 100 | <1 | 120 | 2 | 310 | <1 |
| Honkbal | 80 | <1 | 120 | <1 | 100 | <1 | - | - | 300 | <1 |
| Rolschaatsen | 170 | <1 | 30 | <1 | 80 | <1 | <10 | <1 | 290 | <1 |
| Trampolinespringen | 160 | <1 | 70 | <1 | 30 | <1 | - | - | 260 | <1 |
| American football | 60 | <1 | 140 | <1 | 20 | <1 | - | - | 220 | <1 |
| Softbal | <10 | <1 | 100 | <1 | 70 | <1 | <10 | <1 | 190 | <1 |
| Cricket | <10 | <1 | 40 | <1 | 120 | <1 | <10 | <1 | 180 | <1 |



SEH-behandelingen naar type sport

Type ongeval: Sportblessure

| | 0-14 jaar | | 15-24 jaar | | 25-54 jaar | | 55 jaar en ouder | | Totaal | |
|---------------------|---------------|------------|---------------|------------|---------------|------------|------------------|------------|----------------|------------|
| | Aantal | % | Aantal | % | Aantal | % | Aantal | % | Aantal | % |
| Autosport/autocross | 30 | <1 | 40 | <1 | 100 | <1 | - | | 170 | <1 |
| Ballet | 60 | <1 | 60 | <1 | 20 | <1 | - | | 130 | <1 |
| Hondensport | - | | 20 | <1 | 90 | <1 | 30 | <1 | 130 | <1 |
| Parachutespringen | - | | 20 | <1 | 90 | <1 | 30 | <1 | 130 | <1 |
| Klimmen | <10 | <1 | 70 | <1 | 50 | <1 | - | | 120 | <1 |
| Beachvolleybal | - | | 30 | <1 | 90 | <1 | <10 | <1 | 120 | <1 |
| Trefbal | 70 | <1 | 30 | <1 | <10 | <1 | <10 | <1 | 110 | <1 |
| Tafeltennis | 30 | <1 | 40 | <1 | 50 | <1 | - | | 110 | <1 |
| Worstelen | - | | 60 | <1 | 50 | <1 | - | | 100 | <1 |
| Overig | 2.000 | 4 | 1.000 | 2 | 1.200 | 3 | 320 | 5 | 4.600 | 3 |
| Onbekend | 510 | <1 | 650 | 1 | 670 | 2 | 120 | 2 | 1.900 | 1 |
| Totaal | 56.000 | 100 | 51.000 | 100 | 44.000 | 100 | 6.900 | 100 | 160.000 | 100 |

Bron: Letsel Informatie Systeem 2011, VeiligheidNL



SEH-behandelingen naar ongevalsscenario

Type ongeval: Sportblessure

| | 0-14 jaar | | 15-24 jaar | | 25-54 jaar | | 55 jaar en ouder | | Totaal | |
|--------------------------------------|-----------|----|------------|----|------------|----|------------------|----|--------|----|
| | Aantal | % | Aantal | % | Aantal | % | Aantal | % | Aantal | % |
| Val | 33.000 | 59 | 26.000 | 52 | 24.000 | 54 | 5.000 | 72 | 88.000 | 56 |
| <i>Zwikken</i> | 4.700 | 8 | 9.300 | 18 | 7.200 | 16 | 550 | 8 | 22.000 | 14 |
| over kuil | <10 | <1 | 60 | <1 | 70 | <1 | 20 | <1 | 150 | <1 |
| <i>Val van tweewieler</i> | 1.500 | 3 | 2.300 | 4 | 4.500 | 10 | 1.200 | 18 | 9.500 | 6 |
| van fiets | 800 | 1 | 850 | 2 | 3.500 | 8 | 1.100 | 16 | 6.300 | 4 |
| van crossmotor | 520 | <1 | 1.200 | 2 | 560 | 1 | 20 | <1 | 2.300 | 1 |
| van motorfiets | <10 | <1 | 60 | <1 | 120 | <1 | 20 | <1 | 210 | <1 |
| <i>Val van dier</i> | 2.800 | 5 | 2.300 | 5 | 2.400 | 6 | 300 | 4 | 7.800 | 5 |
| van paard, pony | 2.700 | 5 | 2.300 | 5 | 2.400 | 5 | 300 | 4 | 7.700 | 5 |
| <i>Val door sprong</i> | 2.100 | 4 | 2.200 | 4 | 1.100 | 2 | 60 | <1 | 5.400 | 3 |
| van gymtoestel | 730 | 1 | 300 | <1 | 40 | <1 | - | - | 1.100 | <1 |
| van trampoline | 140 | <1 | 190 | <1 | 30 | <1 | - | - | 360 | <1 |
| van kast | 150 | <1 | 20 | <1 | - | - | - | - | 170 | <1 |
| van bok | 130 | <1 | 30 | <1 | <10 | <1 | - | - | 170 | <1 |
| <i>Struikelen</i> | 2.600 | 5 | 850 | 2 | 890 | 2 | 480 | 7 | 4.800 | 3 |
| over bal | 310 | <1 | 80 | <1 | 100 | <1 | 30 | <1 | 510 | <1 |
| over gymtoestel | 230 | <1 | 20 | <1 | <10 | <1 | 20 | <1 | 280 | <1 |
| over steen, tegel, beton | 80 | <1 | - | - | 20 | <1 | <10 | <1 | 100 | <1 |
| <i>Val van hoogte, val uit, van</i> | 2.300 | 4 | 540 | 1 | 410 | <1 | 130 | 2 | 3.400 | 2 |
| van gymtoestel | 1.200 | 2 | 180 | <1 | 50 | <1 | - | - | 1.500 | <1 |
| uit ringen | 280 | <1 | 50 | <1 | - | - | - | - | 320 | <1 |
| van wandrek | 200 | <1 | <10 | <1 | - | - | - | - | 210 | <1 |
| van kast | 150 | <1 | 40 | <1 | <10 | <1 | - | - | 200 | <1 |
| van rekstok | 110 | <1 | 20 | <1 | <10 | <1 | - | - | 140 | <1 |
| van evenwichtsbalk | 100 | <1 | 20 | <1 | - | - | - | - | 120 | <1 |
| van brug | 110 | <1 | - | - | - | - | - | - | 110 | <1 |
| van vrachtauto, kar, laadklep | - | - | 20 | <1 | 50 | <1 | 40 | <1 | 100 | <1 |
| <i>Uitglippen</i> | 980 | 2 | 550 | 1 | 570 | 1 | 320 | 5 | 2.400 | 2 |
| in zwembad | 340 | <1 | 50 | <1 | 130 | <1 | 100 | 2 | 630 | <1 |
| <i>Val van trap of ladder</i> | 80 | <1 | 40 | <1 | 30 | <1 | 20 | <1 | 160 | <1 |
| <i>Val door ziekte, onwel worden</i> | 40 | <1 | <10 | <1 | 40 | <1 | 40 | <1 | 120 | <1 |
| <i>Val, niet gespecificeerd</i> | 11.000 | 20 | 5.500 | 11 | 4.600 | 10 | 1.300 | 19 | 23.000 | 14 |
| <i>Val, overig</i> | 4.800 | 8 | 2.900 | 6 | 2.100 | 5 | 520 | 8 | 10.000 | 7 |
| door duw | 560 | <1 | 190 | <1 | 130 | <1 | - | - | 890 | <1 |
| tegen gymtoestel | 120 | <1 | 50 | <1 | - | - | 20 | <1 | 190 | <1 |
| tegen muur | 40 | <1 | 30 | <1 | 40 | <1 | <10 | <1 | 110 | <1 |
| tegen zwembadrand | 100 | <1 | <10 | <1 | - | - | - | - | 100 | <1 |
| Contact met object | 14.000 | 25 | 10.000 | 20 | 8.100 | 19 | 1.000 | 15 | 33.000 | 21 |



SEH-behandelingen naar ongevalsscenario

Type ongeval: Sportblessure

| | 0-14 jaar | | 15-24 jaar | | 25-54 jaar | | 55 jaar en ouder | | Totaal | |
|---------------------------------------|-----------|----|------------|----|------------|----|------------------|----|--------|----|
| | Aantal | % | Aantal | % | Aantal | % | Aantal | % | Aantal | % |
| <i>Geraakt door bewegend object</i> | 11.000 | 19 | 7.900 | 16 | 6.100 | 14 | 670 | 10 | 25.000 | 16 |
| door bal | 8.300 | 15 | 5.700 | 11 | 3.800 | 9 | 420 | 6 | 18.000 | 12 |
| door racket, stick, club, bat | 840 | 1 | 1.100 | 2 | 900 | 2 | 20 | <1 | 2.900 | 2 |
| door hockeystick | 760 | 1 | 1.000 | 2 | 710 | 2 | <10 | <1 | 2.500 | 2 |
| door squashracket | - | - | 40 | <1 | 90 | <1 | - | - | 120 | <1 |
| door onderdeel van motorvoertuig | 70 | <1 | 70 | <1 | 150 | <1 | 60 | <1 | 340 | <1 |
| door auto, busje, vrachtauto | 20 | <1 | 40 | <1 | 100 | <1 | 60 | <1 | 220 | <1 |
| door gymtoestel | 260 | <1 | 30 | <1 | - | - | - | - | 290 | <1 |
| door bank | 160 | <1 | <10 | <1 | - | - | - | - | 170 | <1 |
| door gemotoriseerde skelter | 20 | <1 | 70 | <1 | 80 | <1 | <10 | <1 | 170 | <1 |
| <i>Stoten tegen stilstaand object</i> | 2.600 | 5 | 1.600 | 3 | 1.300 | 3 | 230 | 3 | 5.700 | 4 |
| tegen muur | 350 | <1 | 220 | <1 | 190 | <1 | 40 | <1 | 800 | <1 |
| tegen paal | 190 | <1 | 90 | <1 | 90 | <1 | <10 | <1 | 370 | <1 |
| tegen doel, doelpaal | 150 | <1 | 90 | <1 | 60 | <1 | <10 | <1 | 300 | <1 |
| tegen gymtoestel | 170 | <1 | 100 | <1 | 20 | <1 | - | - | 290 | <1 |
| tegen zwembadrand | 160 | <1 | 20 | <1 | 30 | <1 | - | - | 210 | <1 |
| tegen glijbaan (in zwembad) | 100 | <1 | 30 | <1 | 60 | <1 | <10 | <1 | 190 | <1 |
| tegen meubilair | 60 | <1 | 40 | <1 | 30 | <1 | 30 | <1 | 150 | <1 |
| tegen bank | 50 | <1 | 30 | <1 | <10 | <1 | 20 | <1 | 100 | <1 |
| <i>Beknelling</i> | 360 | <1 | 300 | <1 | 360 | <1 | 70 | <1 | 1.100 | <1 |
| <i>Snijden aan object</i> | 220 | <1 | 210 | <1 | 280 | <1 | 30 | <1 | 730 | <1 |
| <i>Contact met object, overig</i> | 170 | <1 | 120 | <1 | 130 | <1 | 20 | <1 | 450 | <1 |
| Overig scenario | 9.100 | 16 | 14.000 | 28 | 12.000 | 27 | 910 | 13 | 36.000 | 23 |
| <i>Lichamelijk contact</i> | 6.200 | 11 | 9.900 | 19 | 6.000 | 14 | 100 | 2 | 22.000 | 14 |
| trap, schop | 2.300 | 4 | 3.200 | 6 | 1.700 | 4 | <10 | <1 | 7.200 | 5 |
| botsing | 540 | <1 | 850 | 2 | 740 | 2 | - | - | 2.100 | 1 |
| slag, klap, stomp | 300 | <1 | 590 | 1 | 410 | <1 | 20 | <1 | 1.300 | <1 |
| hoofden tegen elkaar | 80 | <1 | 380 | <1 | 300 | <1 | - | - | 760 | <1 |
| duw | 90 | <1 | 70 | <1 | 40 | <1 | - | - | 190 | <1 |
| <i>Acute fysieke belasting</i> | 1.000 | 2 | 1.700 | 3 | 2.700 | 6 | 460 | 7 | 5.900 | 4 |
| <i>Contact met dier</i> | 430 | <1 | 770 | 2 | 920 | 2 | 130 | 2 | 2.300 | 1 |
| contact met een paard, pony | 430 | <1 | 760 | 1 | 900 | 2 | 130 | 2 | 2.200 | 1 |
| paard, pony op voet | 210 | <1 | 300 | <1 | 250 | <1 | 20 | <1 | 770 | <1 |
| trap, schop van paard, pony | 100 | <1 | 180 | <1 | 300 | <1 | 50 | <1 | 630 | <1 |
| <i>Niet-acute fysieke belasting</i> | 40 | <1 | 130 | <1 | 210 | <1 | 30 | <1 | 410 | <1 |
| <i>Vreemd lichaam</i> | 150 | <1 | 30 | <1 | 150 | <1 | 70 | <1 | 400 | <1 |
| vreemd lichaam in huid | 150 | <1 | 20 | <1 | 150 | <1 | 70 | <1 | 390 | <1 |
| vishaakje | 100 | <1 | 20 | <1 | 110 | <1 | 50 | <1 | 290 | <1 |



SEH-behandelingen naar ongevalsscenario

Type ongeval: Sportblessure

| | 0-14 jaar | | 15-24 jaar | | 25-54 jaar | | 55 jaar en ouder | | Totaal | |
|----------------------------------|-----------|-----|------------|-----|------------|-----|------------------|-----|---------|-----|
| | Aantal | % | Aantal | % | Aantal | % | Aantal | % | Aantal | % |
| <i>Beet door dier</i> | 40 | <1 | 60 | <1 | 120 | <1 | <10 | <1 | 230 | <1 |
| beet door hond | <10 | <1 | <10 | <1 | 100 | <1 | <10 | <1 | 130 | <1 |
| <i>Fysieke belasting, overig</i> | 40 | <1 | 40 | <1 | 60 | <1 | - | - | 130 | <1 |
| <i>Overig scenario, overig</i> | 1.200 | 2 | 1.800 | 4 | 1.700 | 4 | 110 | 2 | 4.800 | 3 |
| Totaal | 56.000 | 100 | 51.000 | 100 | 44.000 | 100 | 6.900 | 100 | 160.000 | 100 |

Bron: Letsel Informatie Systeem 2011, VeiligheidNL



SEH-behandelingen naar organisatieverband sport

Type ongeval: Sportblessure

| | Aantal | % |
|------------------------|---------|----|
| Sport, georganiseerd | 86.000 | 54 |
| Sport, ongeorganiseerd | 30.000 | 19 |
| Schoolsport | 18.000 | 11 |
| Overig gespecificeerd | 190 | <1 |
| Onbekend | 22.000 | 14 |
| Totaal | 160.000 | 99 |

Bron: Letsel Informatie Systeem 2011, VeiligheidNL

SEH-behandelingen naar locatie en aard letsel



Type ongeval: Sportblessure

| | 0-14 jaar | | 15-24 jaar | | 25-54 jaar | | 55 jaar en ouder | | Totaal | |
|--|-----------|----|------------|----|------------|----|------------------|----|--------|----|
| | Aantal | % | Aantal | % | Aantal | % | Aantal | % | Aantal | % |
| <i>Hoofd/hals/nek</i> | 4.100 | 7 | 4.700 | 9 | 4.800 | 11 | 970 | 14 | 15.000 | 9 |
| open wond hoofd | 1.700 | 3 | 1.500 | 3 | 2.000 | 5 | 360 | 5 | 5.600 | 4 |
| oppervlakkig letsel/kneuzing hoofd | 1.000 | 2 | 1.200 | 2 | 970 | 2 | 170 | 2 | 3.400 | 2 |
| licht hersenletsel | 710 | 1 | 760 | 1 | 620 | 1 | 190 | 3 | 2.300 | 1 |
| fractuur neus | 140 | <1 | 500 | <1 | 330 | <1 | - | - | 970 | <1 |
| fractuur aangezicht/kaak | 70 | <1 | 200 | <1 | 280 | <1 | 30 | <1 | 570 | <1 |
| ernstig schedel/hersenletsel | 150 | <1 | 100 | <1 | 190 | <1 | 90 | 1 | 530 | <1 |
| letsel oogbol | 100 | <1 | 150 | <1 | 180 | <1 | 80 | 1 | 510 | <1 |
| letsel aan gebit | 30 | <1 | 70 | <1 | 20 | <1 | <10 | <1 | 120 | <1 |
| <i>Romp/wervelkolom</i> | 1.200 | 2 | 2.100 | 4 | 3.100 | 7 | 600 | 9 | 7.000 | 4 |
| oppervlakkig letsel/kneuzing romp | 810 | 1 | 1.300 | 2 | 1.500 | 3 | 130 | 2 | 3.700 | 2 |
| fractuur thorax/rib | 20 | <1 | 70 | <1 | 550 | 1 | 170 | 2 | 810 | <1 |
| fractuur wervelkolom/ruggemergletsel | 70 | <1 | 180 | <1 | 380 | <1 | 130 | 2 | 760 | <1 |
| fractuur bekken | 20 | <1 | 80 | <1 | 100 | <1 | 90 | 1 | 290 | <1 |
| spier-/peesletsel/luxatie/distorsie nek/hals | 80 | <1 | 80 | <1 | 40 | <1 | - | - | 190 | <1 |
| open wond romp | 70 | <1 | 20 | <1 | 40 | <1 | 20 | <1 | 140 | <1 |
| <i>Schouder/arm/hand</i> | 34.000 | 60 | 20.000 | 39 | 16.000 | 37 | 3.200 | 46 | 73.000 | 46 |
| Hand/vingers | 11.000 | 20 | 9.200 | 18 | 7.100 | 16 | 930 | 14 | 29.000 | 18 |
| fractuur hand/vinger | 6.300 | 11 | 4.600 | 9 | 3.800 | 9 | 470 | 7 | 15.000 | 10 |
| oppervlakkig letsel/kneuzing hand/vinger | 3.400 | 6 | 2.800 | 6 | 1.500 | 3 | 160 | 2 | 7.800 | 5 |
| distorsie hand/vinger | 920 | 2 | 830 | 2 | 300 | <1 | 20 | <1 | 2.100 | 1 |
| luxatie hand/vinger | 440 | <1 | 450 | <1 | 720 | 2 | 100 | 1 | 1.700 | 1 |
| open wond hand/vinger | 280 | <1 | 270 | <1 | 310 | <1 | 110 | 2 | 970 | <1 |
| spier-/peesletsel hand/vinger | 170 | <1 | 190 | <1 | 380 | <1 | 70 | <1 | 810 | <1 |
| Pols | 12.000 | 21 | 4.000 | 8 | 2.100 | 5 | 1.000 | 15 | 19.000 | 12 |
| polsfractuur | 8.200 | 15 | 2.400 | 5 | 1.400 | 3 | 790 | 11 | 13.000 | 8 |
| oppervlakkig letsel/kneuzing pols | 2.900 | 5 | 1.300 | 3 | 510 | 1 | 210 | 3 | 5.000 | 3 |
| distorsie pols | 820 | 1 | 290 | <1 | 140 | <1 | 40 | <1 | 1.300 | <1 |
| Bovenarm/elleboog/onderarm | 7.500 | 13 | 2.700 | 5 | 2.300 | 5 | 420 | 6 | 13.000 | 8 |
| oppervlakkig letsel/kneuzing arm | 2.100 | 4 | 1.100 | 2 | 550 | 1 | 80 | 1 | 3.800 | 2 |
| fractuur onderarm | 2.500 | 4 | 580 | 1 | 440 | 1 | 110 | 2 | 3.700 | 2 |
| fractuur elleboog | 1.400 | 2 | 510 | <1 | 590 | 1 | 110 | 2 | 2.600 | 2 |
| fractuur bovenarm | 840 | 1 | 180 | <1 | 260 | <1 | 80 | 1 | 1.400 | <1 |
| open wond arm | 60 | <1 | 50 | <1 | 210 | <1 | 20 | <1 | 330 | <1 |
| luxatie elleboog | 120 | <1 | 90 | <1 | 100 | <1 | - | - | 310 | <1 |
| Schouder/sleutelbeen/ac-gewricht | 2.500 | 4 | 3.800 | 8 | 5.000 | 11 | 780 | 11 | 12.000 | 8 |
| fractuur sleutelbeen/schouder | 1.500 | 3 | 1.300 | 3 | 1.700 | 4 | 420 | 6 | 4.900 | 3 |
| luxatie schouder/ac-gewricht | 200 | <1 | 1.300 | 3 | 1.900 | 4 | 220 | 3 | 3.600 | 2 |

SEH-behandelingen naar locatie en aard letsel



Type ongeval: Sportblessure

| | 0-14 jaar | | 15-24 jaar | | 25-54 jaar | | 55 jaar en ouder | | Totaal | |
|---|---------------|------------|---------------|------------|---------------|------------|------------------|------------|----------------|------------|
| | Aantal | % | Aantal | % | Aantal | % | Aantal | % | Aantal | % |
| oppervlakkig letsel/kneuzing sleutelbeen/schouder | 640 | 1 | 930 | 2 | 1.100 | 3 | 120 | 2 | 2.800 | 2 |
| <i>Heup/been/voet</i> | <i>17.000</i> | <i>29</i> | <i>24.000</i> | <i>46</i> | <i>19.000</i> | <i>43</i> | <i>2.000</i> | <i>29</i> | <i>61.000</i> | <i>39</i> |
| Enkel | 6.100 | 11 | 11.000 | 22 | 7.500 | 17 | 440 | 6 | 25.000 | 16 |
| enkeldistorsie | 3.000 | 5 | 7.300 | 14 | 4.500 | 10 | 130 | 2 | 15.000 | 9 |
| enkefractuur | 1.400 | 3 | 1.700 | 3 | 1.700 | 4 | 260 | 4 | 5.200 | 3 |
| oppervlakkig letsel/kneuzing enkel | 1.500 | 3 | 2.000 | 4 | 1.000 | 2 | 30 | <1 | 4.600 | 3 |
| Voet/tenen | 6.000 | 11 | 5.500 | 11 | 4.300 | 10 | 320 | 5 | 16.000 | 10 |
| fractuur voet/teen | 2.800 | 5 | 2.100 | 4 | 2.000 | 5 | 180 | 3 | 7.000 | 4 |
| oppervlakkig letsel/kneuzing voet/tenen | 2.400 | 4 | 2.600 | 5 | 1.500 | 4 | 90 | 1 | 6.700 | 4 |
| open wond voet/tenen | 190 | <1 | 150 | <1 | 140 | <1 | 20 | <1 | 510 | <1 |
| Knie | 2.400 | 4 | 4.500 | 9 | 3.100 | 7 | 340 | 5 | 10.000 | 7 |
| distorsie knie | 510 | <1 | 2.100 | 4 | 1.500 | 3 | 140 | 2 | 4.200 | 3 |
| oppervlakkig letsel/kneuzing knie | 1.100 | 2 | 1.300 | 3 | 600 | 1 | 80 | 1 | 3.100 | 2 |
| luxatie knie | 330 | <1 | 440 | <1 | 250 | <1 | - | - | 1.000 | <1 |
| fractuur knie | 190 | <1 | 170 | <1 | 140 | <1 | 50 | <1 | 550 | <1 |
| open wond knie | 170 | <1 | 90 | <1 | 110 | <1 | 20 | <1 | 390 | <1 |
| Onderbeen | 1.400 | 2 | 1.500 | 3 | 3.200 | 7 | 520 | 8 | 6.600 | 4 |
| fractuur onderbeen | 720 | 1 | 650 | 1 | 600 | 1 | 120 | 2 | 2.100 | 1 |
| achillespeesletsel | <10 | <1 | 60 | <1 | 1.600 | 4 | 200 | 3 | 1.900 | 1 |
| oppervlakkig letsel/kneuzing onderbeen | 430 | <1 | 650 | 1 | 320 | <1 | 30 | <1 | 1.400 | <1 |
| spier-/peesletsel onderbeen | 60 | <1 | 80 | <1 | 490 | 1 | 100 | 2 | 720 | <1 |
| open wond onderbeen | 120 | <1 | 90 | <1 | 160 | <1 | 60 | <1 | 430 | <1 |
| Heup/bovenbeen | 710 | 1 | 740 | 1 | 800 | 2 | 380 | 6 | 2.600 | 2 |
| oppervlakkig letsel/kneuzing heup/bovenbeen | 380 | <1 | 330 | <1 | 360 | <1 | 130 | 2 | 1.200 | <1 |
| heupfractuur | 50 | <1 | 40 | <1 | 150 | <1 | 140 | 2 | 380 | <1 |
| fractuur bovenbeen | 100 | <1 | 80 | <1 | 80 | <1 | 50 | <1 | 300 | <1 |
| open wond heup/bovenbeen | 80 | <1 | - | - | 30 | <1 | - | - | 100 | <1 |
| <i>Overig</i> | <i>840</i> | <i>1</i> | <i>800</i> | <i>2</i> | <i>660</i> | <i>2</i> | <i>110</i> | <i>2</i> | <i>2.400</i> | <i>2</i> |
| Totaal | 56.000 | 100 | 51.000 | 100 | 44.000 | 100 | 6.900 | 100 | 160.000 | 100 |

Bron: Letsel Informatie Systeem 2011, VeiligheidNL